

Chráněná příroda Mladoboleslava

Milada Vrbová a kolektiv autorů



2021



Hřeje Vás čistá energie

Autoři:
Bc. Milada Vrbová (ZO ČSOP Klenice, Mladá Boleslav)
Ing. Ivana Řípková (ZO ČSOP Klenice, Mladá Boleslav)
RNDr. Antonín Kůrka (ZO ČSOP Klenice, Mladá Boleslav)

Odborný lektor:
RNDr. Aleš Hoffmann

© ZO ČSOP Klenice, Mladá Boleslav,
Bc. Milada Vrbová a kolektiv autorů, 2021
Cover & Typo © MgA. Lukáš Řípa, 2021
Všechna práva vyhrazena.

ISBN 978-80-11-00824-6

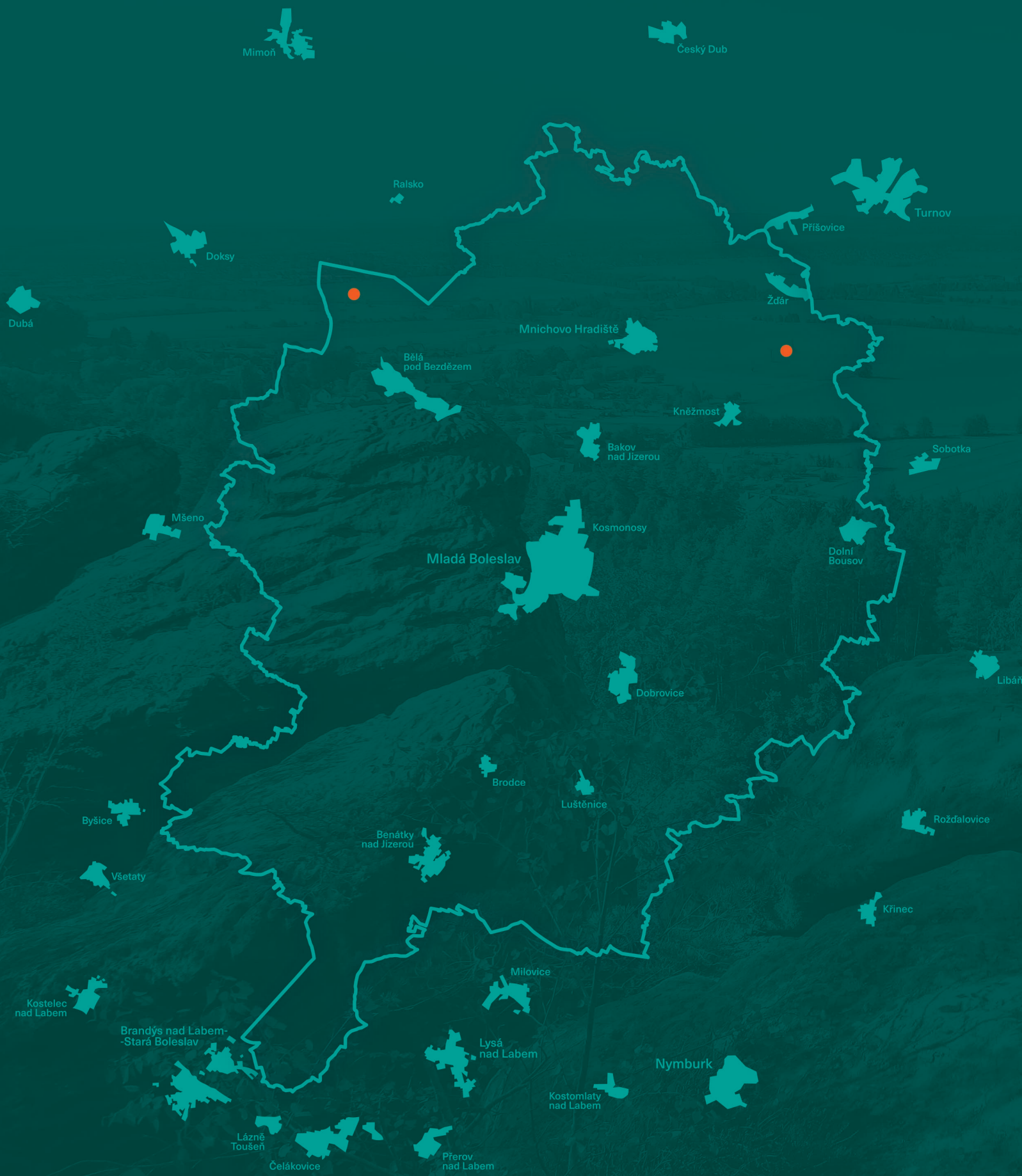
Obsah

1 Úvod	10
2 Chráněné krajinné oblasti	20
Chráněná krajinná oblast Český ráj	22
Chráněná krajinná oblast Kokořínsko – Máchův kraj	28
3 Maloplošná chráněná území Mladoboleslavska	38
Národní přírodní památka Klokočka	40
Národní přírodní památka Mladá	44
Národní přírodní památka Radouč	50
Národní přírodní památka Rečkov	54
<hr/>	
Přírodní rezervace Bažantnice u Loukova	58
Přírodní rezervace Příhrazské skály	62
Přírodní rezervace Údolí Plakánek	64
Přírodní rezervace Vrch Baba u Kosmonos	70
Přírodní rezervace Žabakor	78
<hr/>	
Přírodní památka Bělá pod Bezdězem – zámek	82
Přírodní památka Bezděčín	84
Přírodní památka Černý Orel	86
Přírodní památka Dymokursko	88
Přírodní památka Chlum u Nepřevázky	92
Přírodní památka Ledce – hájovna	96
Přírodní památka Lom u Chrástu	98
Přírodní památka Niva Bělé u Klokočky	100
Přírodní památka Paterovské stráně	102
Přírodní památka Podhradská tůň	106
Přírodní památka Skalní sruby Jizery	110
Přírodní památka Slepeč	114
Přírodní památka Stará Jizera	116
Přírodní památka Stráně u Kocháněk	118

Přírodní památka	V Dubech	120
Přírodní památka	Valcha	122
Přírodní památka	Velký Radechov	124
Přírodní památka	Vrch Káčov	126
Přírodní památka	Zadní Hrádek	128
4	Evropsky významné lokality	132
Evropsky významná lokalita	Drhleny	134
Evropsky významná lokalita	Radouč	136
5	Přírodní parky	142
Přírodní park	Čížovky	144
Přírodní park	Chlum	148
Přírodní park	Jabkenicko	156
6	Památné stromy	160
7	Další přírodně zajímavá místa na Mladoboleslavsku	170
Debř v Mladé Boleslavi, koniklecová stráňka		172
Domousnice		173
Hlavnov		174
Chudoplesy, stráňky		175
Josefův Důl u Mladé Boleslavi, krvavcové louky		176
Kropáčova Vrutice, Musalova stráň		177
Ledce, rozmanitost obojživelníků		178
Prodašice, lesní porost		180
Struhy		182
Vičí Pole		183
8	Chráníme přírodu Mladoboleslavska	184
Použitá literatura		195



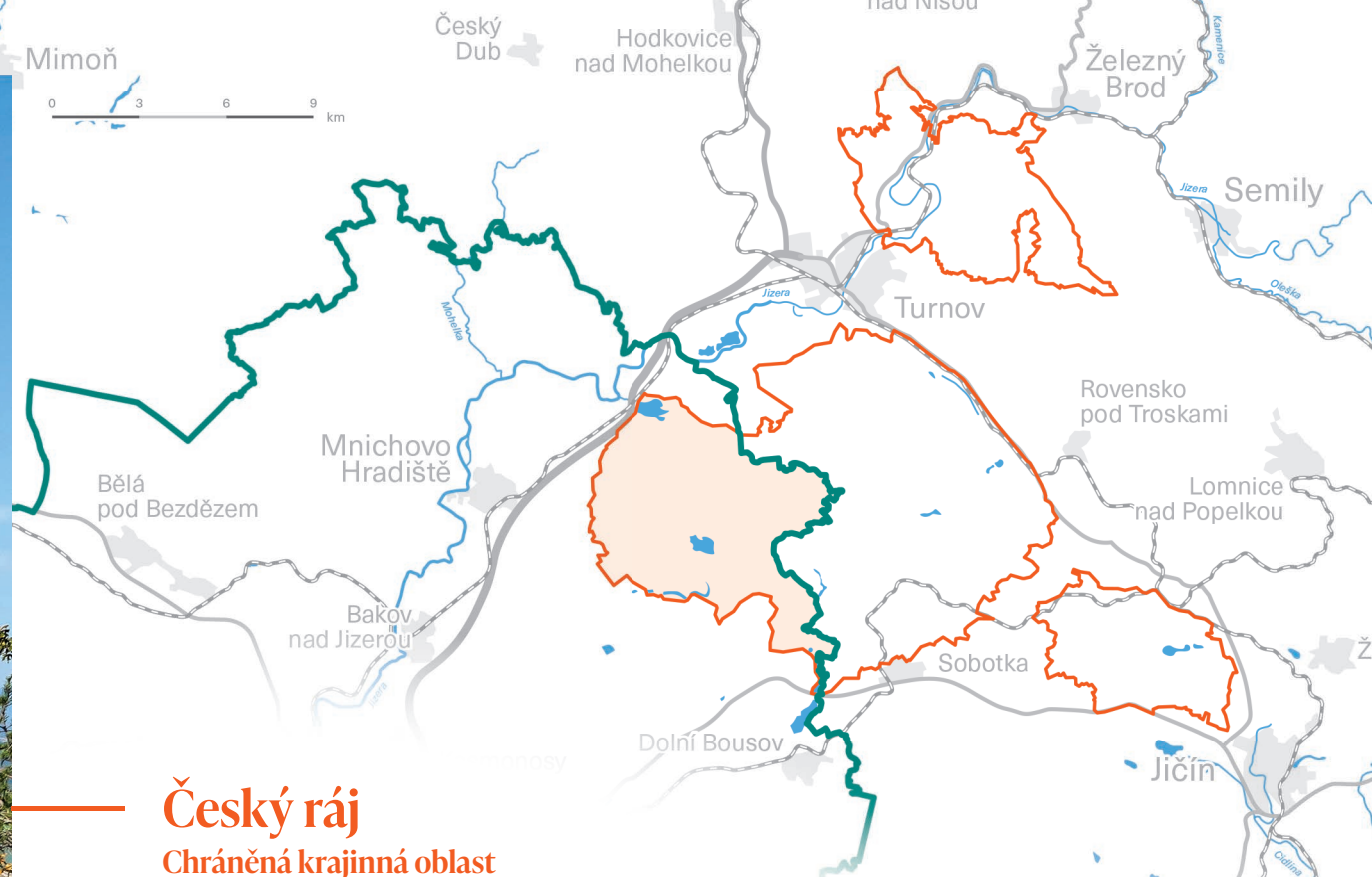
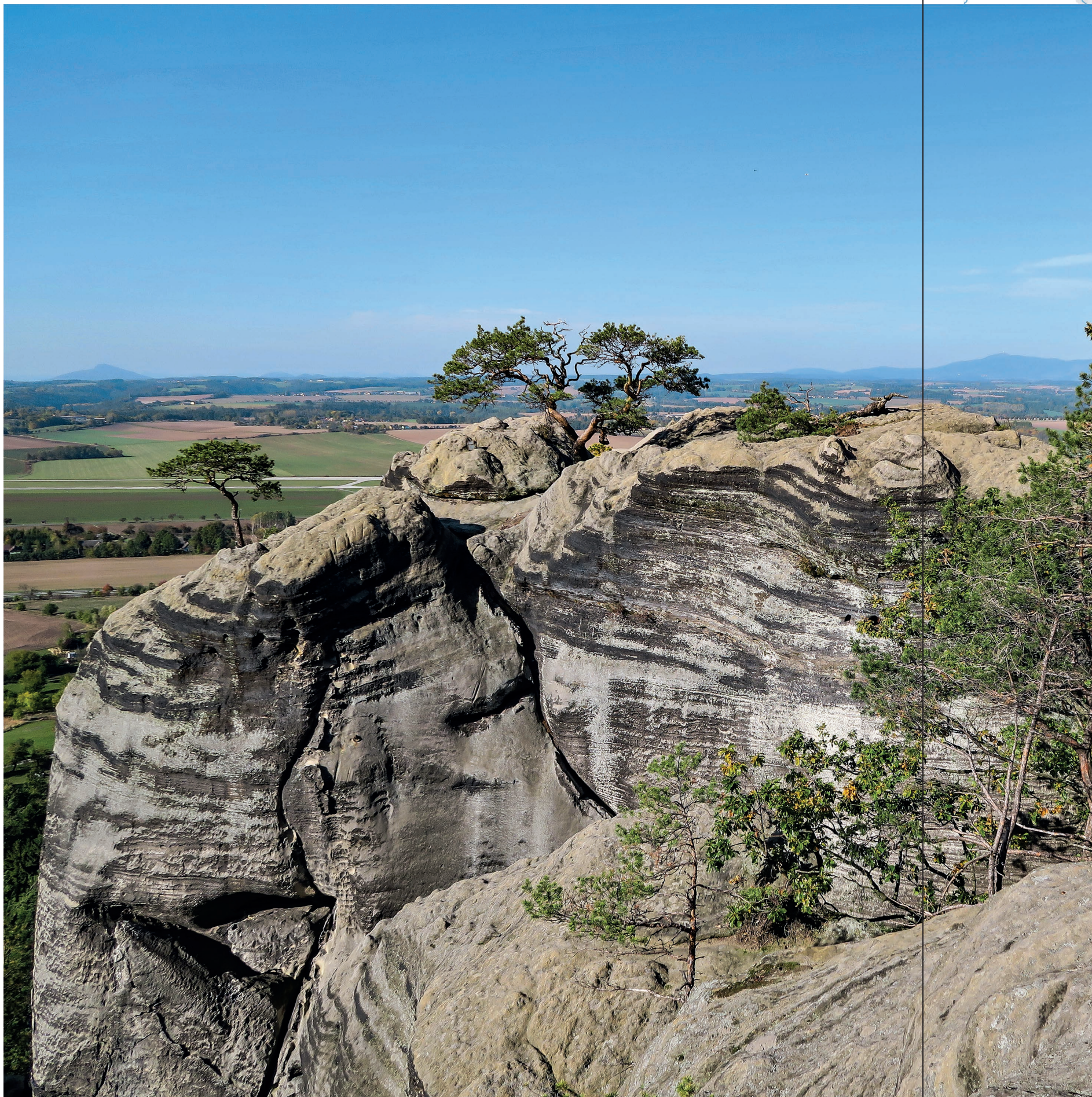
Vstavač kukačka
(*Anacamptis morio*) §2, C1
Foto: Antonín Kůrka



Chráněné krajinné oblasti

V současné době je v České republice vyhlášeno 26 chráněných krajinných oblastí, které pokrývají 14,42 % rozlohy území státu.

Do mladoboleslavského regionu zasahuje část dvou z nich – CHKO Český ráj a CHKO Kokořínsko – Máchův kraj.

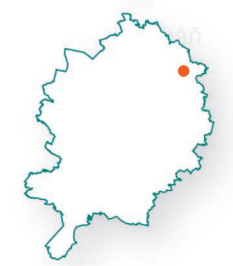


Český ráj

Chráněná krajinná oblast

Českým rájem bylo území v části severních Čech v okolí Mnichova Hradiště, Turnova a Semil nazýváno již v polovině 19. století v době národního obrození, kdy se postupně bohatší vrstvy a inteligence snažily objevovat českou krajinu.

CHKO Český ráj byla vyhlášena 1. 3. 1955 jako první chráněná krajinná oblast v ČR. V roce 2002 byla ještě podstatně rozšířena. Celková plocha území je 181,5 km². Český ráj byl v roce 2005 vyhlášen Geoparkem UNESCO. Jeho posláním je ochrana geomorfologických hodnot, zachování typického vzhledu krajiny a udržení celkové biologické rozmanitosti. Kvádrovými pískovci tvořená skalní města a vrchy vulkanického původu jsou základem jedinečnosti území. Území Českého ráje je velmi pestrou mozaikou, kde se střídají suché výslunné stráně s mokřady na dnech údolí, stinné rokly a rozpálené skalní stěny s prosluněnými bory na pískovcových plošinách, pole, sady a také rybníky. Tato krajina je jedním ze symbolů naší země a patří mezi nejnavštěvovanější.



Současná rozloha
181,5 km²

První vyhlášení
1. 3. 1955

Chráněné území
CHKO

Přírodní rezervace Přihrazské skály,
Olšina, Český ráj
Foto: Antonín Kůrka

Přírodní rezervace Příhrazské skály,
Klamorna, Olšina, Český ráj
Foto: Antonín Kůrka



Okrotice červená
(*Cephalanthera rubra*) §2, C2
Foto: Milada Vrbová



Uvnitř CHKO je řada maloplošných chráněných území. Do okresu Mladá Boleslav spadají čtyři. Z nich tři jsou přírodní rezervace (Příhrazské skály, Údolí Plakánek a Žabakor) a jedna je přírodní památka (V Dubech).

Přírodní rezervace Příhrazské skály,
Drábské světničky, Olšina, Český ráj
Foto: Antonín Kůrka

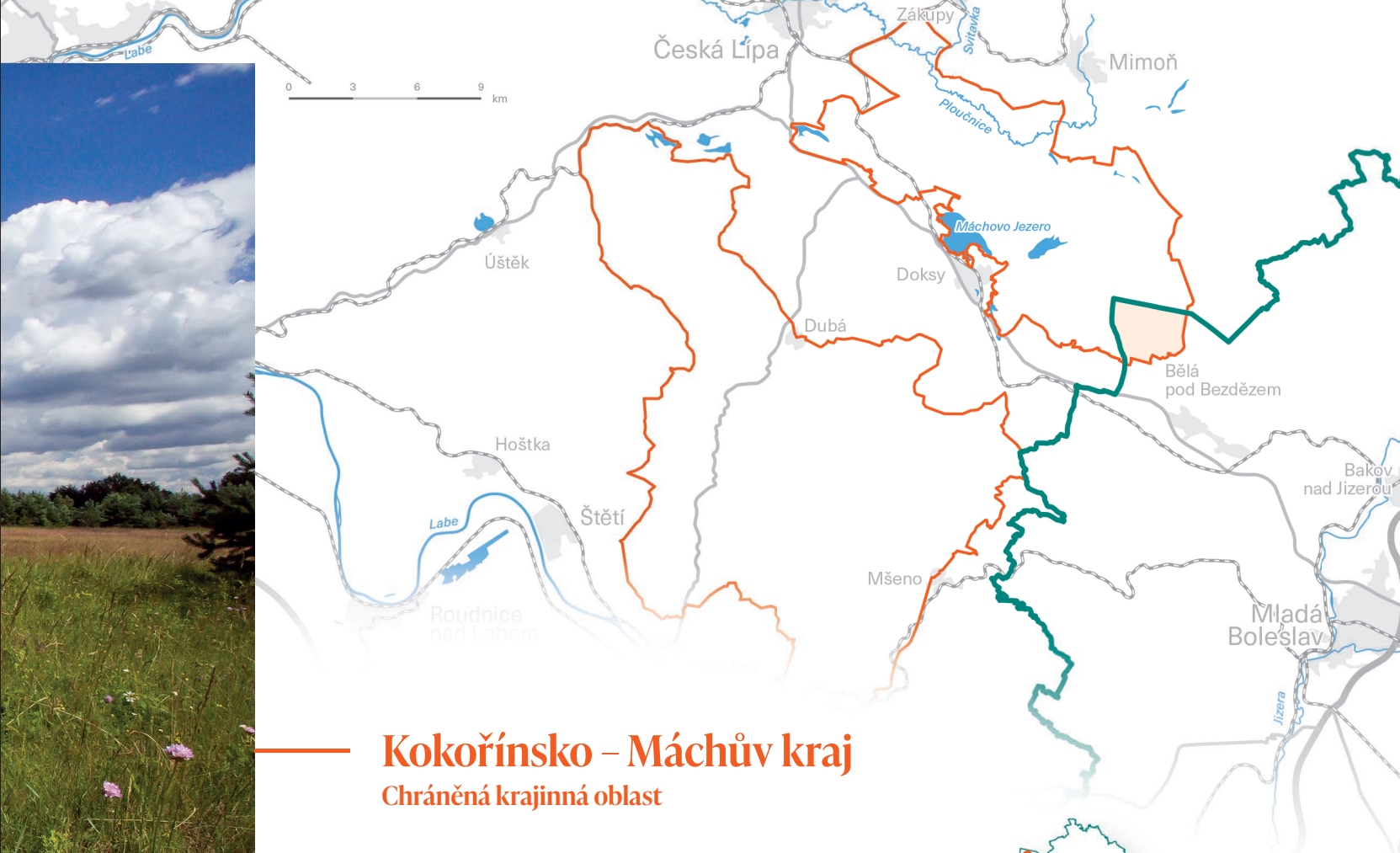




Krajina Vrchbělé
Foto: Denisa Mikešová

Modrásek černoskvrný
(*Phengaris arion*) S1, EN
Foto: Zdeněk Mikeš

Nadužívání průmyslových hnojiv, odvodňování a získávání nové orné půdy vytlačilo na práh vyhynutí řadu živočichů a s nimi i modráška černoskvrného. Dříve byl rozšířen po celém území státu od nížin do hor. Nyní přežívá na poslední hrstce lokalit a patří mezi vymírající druhy. Ve Vrchbělé se udržel díky absenci hnojení.



Kokořínsko – Máchův kraj

Chráněná krajinná oblast

Vyhlášena jako CHKO Kokořínsko v roce 1976, k 1. 9. 2014 byla rozšířena na současnou rozlohu 410 km². Z ní jen velice malá část, z ochrannářského hlediska velmi problematická, se nachází na území mladoboleslavského okresu. Jedná se o Vrchbělou ležící severozápadně od Bělé pod Bezdězem, která byla součástí vojenského prostoru Ralsko.

Bývalé vojenské prostory jsou obecně doposud málo obydlené a vyznačují se neporušeným prostředím i charakteristickým krajinným rázem. I když je na tato území vyvíjen obrovský tlak ze strany obcí, různých developerů a firem, stále si na většině ploch zachovávají svůj přírodě blízký charakter. Je to dáno dlouhodobým využíváním armádou, kdy se tu nepoužívala umělá hnojiva a pesticidy. Tak se vojenské újezdy staly přírodními refugii, tedy místy, která slouží jako útočiště druhům živočichů a rostlin, které jinde vymizely.

Současná rozloha
410 km²

První vyhlášení
1976

Chráněné území
CHKO

Vratička měsíční
(*Botrychium lunaria*) §3, C2
Foto: Milada Vrbová



Smil písečný
(*Helichrysum arenarium*) §2, C2
Foto: Antonín Kůrka

Ohrožená bylina písčitých biotopů roste vzácně na Vrchbělé. Příhodné podmínky nalézala i na radoučské pláni, bohužel před několika lety odtud vymizela.



Lelek lesní
(*Caprimulgus europaeus*) §2, EN
Foto: Matouš Viček

Tajemný noční živočich. Přes den sedí přitisknutý k větví a svým zbarvením připomíná kůru stromu. Ožije navečer a v noci, kdy za letu loví hmyz. Štětiny kolem zobáku zvětšují lapací plochu, pečují o ně hřebínkovitým útvarem na drápu prostředního prstu. Při námluvách samci tleskají křídly a vydávají dlouhé cvrčivé tóny. Hnízdí na zemi, mláďata v případě ohrožení otevírají velké zobáky a syčí. Při deštivém počasí, kdy nelétá hmyz, upadá do letargického stavu, při kterém šetří energii. Jeho domovem je kromě několika mála míst v Čechách také Vrchbělá.

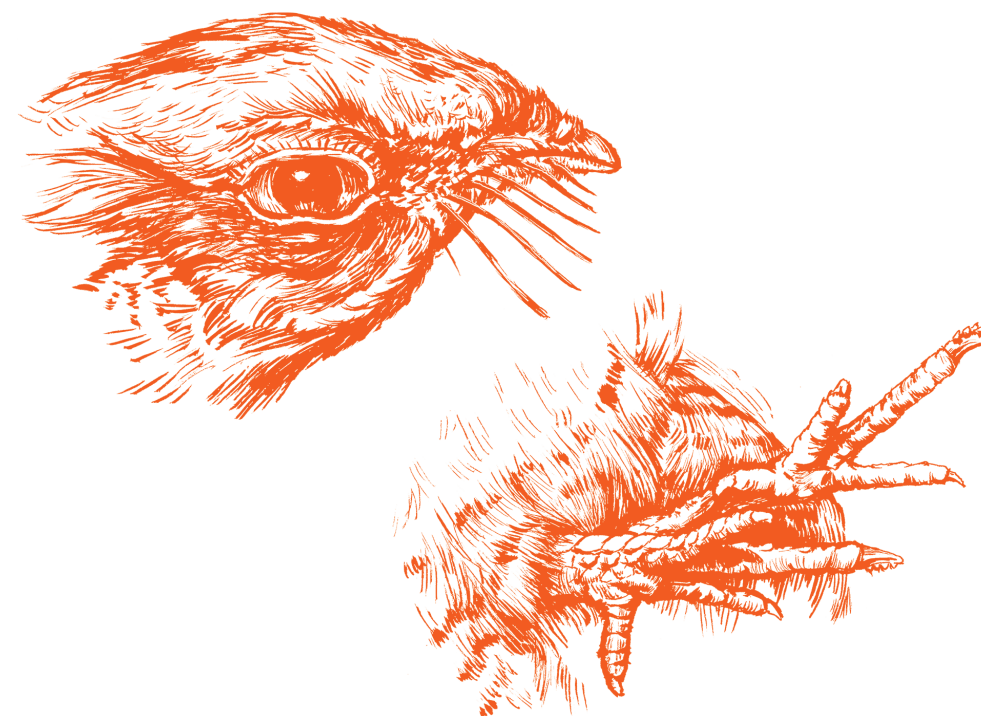


Lišaj pryšcový
(*Hyles euphorbiae*) §3, EN
Foto: Antonín Kůrka
Je na Vrchbělé překvapivě hojný.



Vstavač kukačka
(*Anacamptis morio*) §2, C1
Foto: Antonín Kůrka

Vrchbělá je jedním z několika mála míst výskytu této vzácné orchideje u nás.





Plošnatka hlízovitá
(*Tremelloidendropsis tuberosa*)
Foto: Stanislav Tutka

Velmi vzácná houba, u nás po léta považována za vyhynulou. Znovu nalezena v roce 2010 u Vsetína a v roce 2014 na Vrchbělé.



Housenka hranostajníka vrbového
(*Cerura vinula*)
Foto: Milada Vrbová



Zápřednice jedovatá
(*Cheiracanthium puncturium*)
Foto: Antonín Kůrka



Ač území leží v CHKO Kokořínsko – Máchův kraj, stále se nacházejí noví a noví developeři, kteří by rádi území zastavěli a komerčně využili.

Vstavač vojenský
(*Orchis militaris*) §2, C2
Foto: Antonín Kůrka

Vzácný druh orchideje objevený ve Vrchbělé v roce 2020.

Bývalý vojenský prostor Ralsko původně spadal do okresu Česká Lípa. Byl vyhlášen až po odsunu německých a následně i českých obyvatel v roce 1949. Díky přerozdělení okresů, které proběhlo v roce 1960, zasahuje dnes území na severovýchodě do okresu Liberec a na jihovýchodě do okresu Mladá Boleslav. Činnost armády, ať už naší nebo sovětské, se projevila na tváři celé oblasti, a to jak negativně, tak pozitivně. Na jedné straně zde naleznete místa s ekologickou zátěží a na druhé straně partie se zcela neporušenou přírodou. Stejně jako v bývalém vojenském území Mladá i zde se po odsunu sovětských vojsk příroda mění. Jejím nevyužíváním přibývá keřů, stromů a z původního bezlesí se mění na mozaikovitou krajinu, ve které na řadě míst již převládá les. V roce 2011 se zde začal budovat volnočasový areál Vrchbělá na úkor louky s mnoha druhy vzácných a chráněných druhů rostlin. Rekreační zónou vede dětská naučná stezka.

Kromě volnočasového areálu, který byl vybudován na základech bývalých vojenských budov, zde během několika let vznikly tzv. sáňkařské dráhy. Honosný název pod sebou skrývá úložiště popílku. Pod drahami jsou zasypány porosty koniklece lučního (*Pulsatilla pratensis*), vratičky měsíční (*Botrychium lunaria*), hořců křížatých (*Gentiana cruciata*). Nejbolestivější ztrátou byla likvidace poslední v Čechách se vyskytující populace kriticky ohroženého modráska komonicového (*Polyommatus dorylas*). Nad jeho existenci v ČR visí Damoklův meč – poslední lokality tohoto extrémně vzácného druhu motýla se nacházejí na jižní Moravě. Jak je možné, že se tento přírodovědně cenný prostor stal místem pro vybudování úložiště popílku?

Selhali odborníci, kteří měli před schválením záměru prostor detailně zmapovat. Selhali úředníci, kteří dali povolení k vybudování úložiště. Ztráty jsou nevratné.



Kudlanka nábožná
(*Mantis religiosa*) §1, VU
Foto: Filip Holíč

Typickým znakem kudlanek je tvar prvního páru končetin, jedná se o tzv. loupeživé nohy. Při lovu působí jako zavírací nůž. A proč „nábožná“? Na kořist čeká ve strnulé póze se sepnutými předními nohama, jakoby v modlitbách. Samec se stává pravidelně kořistí své partnerky.



Majka obecná
(*Meloe proscarabaeus*) §3, VU
Foto: Milada Vrbová

Poprvé v roce 2013 se začínají objevovat zprávy o výskytu vlka na území CHKO Kokořínsko – Máchův kraj. Zpočátku jim nebyla věnována patřičná pozornost, nicméně zprávy se množily a jejich důvěryhodnost postupně narůstala. A tak na třech místech pracovníci CHKO nastražili fotopasti. Již o rok později se ve fotopasti nainstalované u NPR Břehyně-Pecopala u Břehyňského rybníka podařilo 19. a 29. března 2014 nafotit dospělého vlka. Rozmnožování vlků v Čechách po zřejmě více než 200 letech se podařilo díky fotopasti potvrdit na přelomu července a srpna téhož roku. Genetické analýzy potvrdily, že vlčí smečka žijící v chráněné krajinné oblasti Kokořínsko – Máchův kraj je příbuzná s vlky ze saské Lužice. Od té

doby se zde vlk pravidelně rozmnožuje. Kromě nových mláďat a rozrůstající se smečky se bohužel objevují i zprávy o jeho úmrtí. Již následující rok od potvrzení prvního rozmnožování v ČR byl na Kokořínku nalezen ubitý vlk. V roce 2018 byl jiný mladý vlk sražen projíždějícím automobilem na dálnici D10 u Brodců nad Jizerou. Poslední obětí byla samice, která byla v roce 2020 postřelena neznámým útočníkem. Výskyt vlků je negativně vnímám především myslivci, kteří vlka ve svém revíru stále považují za škodnou. Podle anonymního průzkumu, který vedl prof. Jaroslav Červený z České zemědělské univerzity, se 14,2 procenta dotazovaných myslivců přiznalo k nelegálnímu lovu těchto zvířat, což je alarmující. Jedná se o kriticky ohrožený druh, který je v ČR přísně chráněn a jeho zabití je trestným činem.

Sluka lesní
(*Scolopax rusticola*) §3, VU
Foto: Richard Stehlík

Vlk obecný
(*Canis lupus*) §1, CR
Foto: Richard Stehlík

